



**รายงานการเฝ้าระวังติดตามสถานการณ์น้ำและความช่วยเหลือ  
ศูนย์ปฏิบัติการทรัพยากรธรรมชาติและสิ่งแวดล้อม (ด้านทรัพยากรน้ำ)  
กระทรวงทรัพยากรธรรมชาติและสิ่งแวดล้อม**



กองวิเคราะห์และประเมินสถานการณ์น้ำ กรมทรัพยากรน้ำ

โทรศัพท์ ๐ ๒๒๗๑ ๖๐๐๐ ต่อ ๖๔๔๕ โทรสาร ๐ ๒๒๗๘ ๖๖๒๙ www.dwr.go.th IDLine: mekhalawoc Email: mekhala@dwr.mail.go.th

รายงานฉบับที่ ๑๓๗/๒๕๖๙

เวลา ๐๘.๐๐ น.

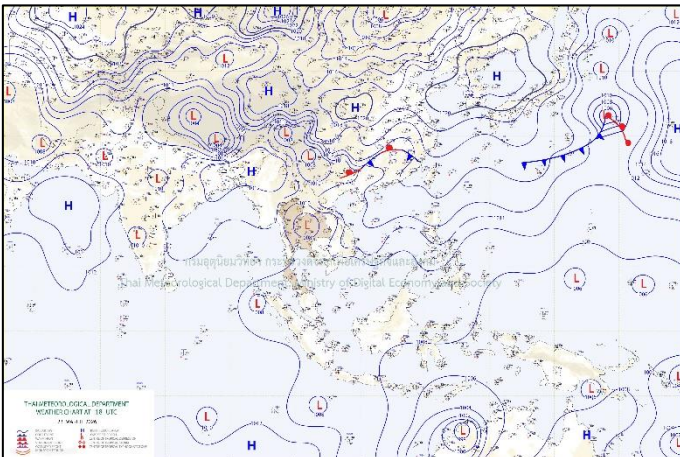
วันที่ ๒๔ มีนาคม ๒๕๖๙

เรียน รมว.ทส. เลขาธิการ รมว.ทส. ที่ปรึกษา รมว.ทส. ปกท.ทส. รอง ปกท.ทส. อทน. อทบ. และหน่วยงานที่เกี่ยวข้อง

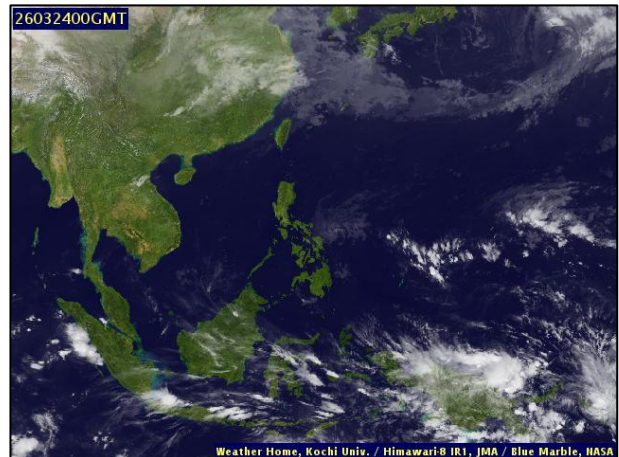
**๑. สถานะอากาศ เวลา ๐๕.๐๐ น. (กรมอุตุนิยมวิทยา)**

พยากรณ์อากาศ ๒๔ ชั่วโมงข้างหน้า ประเทศไทยตอนบนมีอากาศร้อนในตอนกลางวัน และมีอากาศร้อนจัดบางพื้นที่บริเวณภาคเหนือ โดยมีฝนฟ้าคะนองกับลมกระโชกแรงบางแห่ง เนื่องจากความกดอากาศต่ำจากความร้อนปกคลุมประเทศไทยตอนบน ในขณะที่มีลมใต้และลมตะวันออกเฉียงใต้พัดปกคลุมในบริเวณดังกล่าว ขอให้ประชาชนบริเวณประเทศไทยตอนบนดูแลรักษาสุขภาพเนื่องจากสภาพอากาศที่ร้อน และระวังอันตรายจากฝนฟ้าคะนองกับลมกระโชกแรงที่อาจเกิดขึ้นได้ในบางพื้นที่

สำหรับภาคใต้มีฝนน้อย โดยมีอากาศร้อนในตอนกลางวัน เนื่องจากลมตะวันออกและลมตะวันออกเฉียงใต้กำลังอ่อนพัดปกคลุมอ่าวไทย ภาคใต้ และทะเลอันดามัน ส่วนบริเวณอ่าวไทยและทะเลอันดามันมีคลื่นสูงประมาณ ๑ เมตร บริเวณที่มีฝนฟ้าคะนองคลื่นสูงมากกว่า ๑ เมตร ขอให้ชาวเรือบริเวณอ่าวไทยและทะเลอันดามันหลีกเลี่ยงการเดินเรือในบริเวณที่มีฝนฟ้าคะนองไว้ด้วย

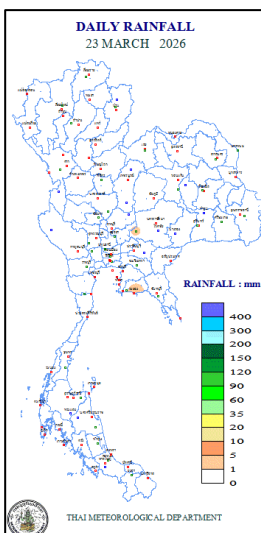


แผนที่อากาศ วันที่ ๒๔ มี.ค. ๒๕๖๙ เวลา ๐๑.๐๐ น.



ภาพถ่ายดาวเทียม วันที่ ๒๔ มี.ค. ๒๕๖๙ เวลา ๐๗.๐๐ น.

**๒. ปริมาณฝนสะสม ณ เวลา ๐๗.๐๐ น.(เมื่อวาน) - ๐๗.๐๐ น.(วันนี้) (กรมอุตุนิยมวิทยา)**



จุดตรวจวัด	ปริมาณฝน (มม.)
จ.ระยอง	๒.๐
จ.นครราชสีมา (ปากช่อง สกข.)	๑.๔
จ.ระยอง (ห้วยโป่ง สกข.)	๐.๘
จ.จันทบุรี (พลิว สกข.)	๐.๔
จ.ตราด	๐.๒
จ.เพชรบูรณ์ (หล่มสัก)	๐.๒

๓. ปริมาณฝนสะสมของพื้นที่ลาดเชิงเขา ๑๒ ซม. ที่ผ่านมา (กรมทรัพยากรน้ำ)

รหัสสถานี	จุดตรวจวัด	ปริมาณฝน (มม./๑๒ ซม.)
STN๐๕๔๙	บ้านเขายายเที่ยง ต.คลองไผ่ อ.สีคิ้ว จ.นครราชสีมา	๑๗.๕
STN๑๔๘๓	บ้านไทรงาม ต.ระเริง อ.วังน้ำเขียว จ.นครราชสีมา	๑๔.๐
STN๐๙๘๔	บ้านปอหุ ต.โป่งตาลอง อ.ปากช่อง จ.นครราชสีมา	๑๐.๕
STN๑๑๑๘	บ้านห้วยหก ต.เมืองแหง อ.เวียงแหง จ.เชียงใหม่	๖.๕
STN๑๔๘๑	บ้านคลองเตือ ต.หมูสี อ.ปากช่อง จ.นครราชสีมา	๖.๕
STN๐๐๙๗	บ้านกะไหล ต.กะไหล อ.ตะกั่วทุ่ง จ.พังงา	๖.๐
STN๑๔๐๐	บ้านวังมะข่อ ต.นายม อ.เมืองเพชรบูรณ์ จ.เพชรบูรณ์	๕.๕
STN๒๐๑๙	บ้านเฉลียงโคก ต.เฉลียง อ.ครบุรี จ.นครราชสีมา	๕.๕
STN๑๔๘๒	บ้านเหวปลากั้ง ต.หมูสี อ.ปากช่อง จ.นครราชสีมา	๔.๕
STN๐๙๘๘	บ้านหนองไผ่ ต.หนองหญ้าขาว อ.สีคิ้ว จ.นครราชสีมา	๔.๕

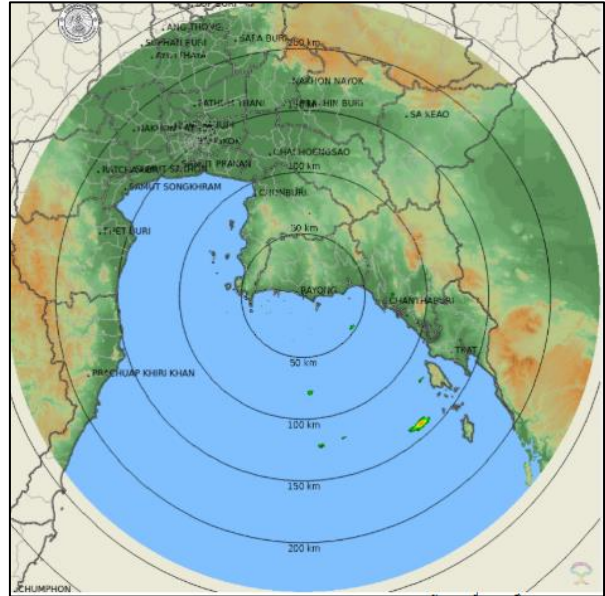
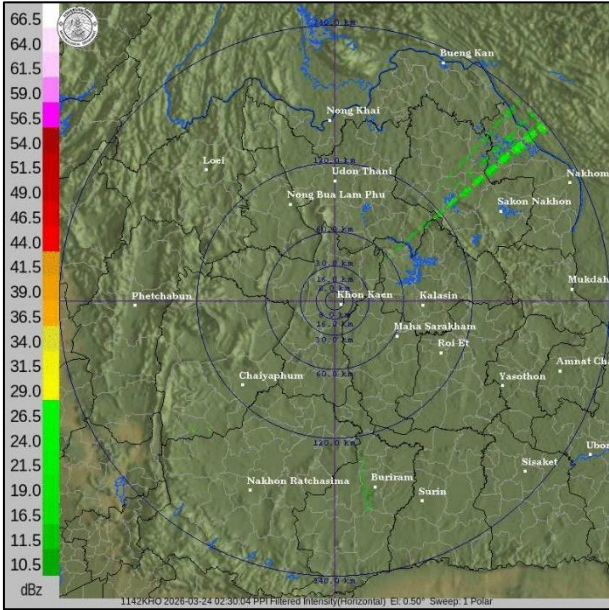
ปริมาณฝนสะสมของพื้นที่ราบลุ่มริมน้ำ ๒๔ ซม. ที่ผ่านมา (กรมทรัพยากรน้ำ)

รหัสสถานี	จุดตรวจวัด	ปริมาณฝน (มม./๒๔ ซม.)
TC๑๕๐๑๐๗	จ.สระแก้ว อ.วังสมบูรณ์ ต.วังทอง	๘.๕
TA๐๓๒๒๐๒	จ.บึงกาฬ อ.ศรีวิไล ต.ศรีวิไล	๕.๕
TC๐๓๒๑๐๒	จ.สกลนคร อ.บ้านม่วง ต.ม่วง	๒.๕
TC๐๓๑๙๐๓	จ.หนองคาย อ.โพนพิสัย ต.เขม	๒.๐
TC๐๓๑๕๐๖	จ.อุดรธานี อ.เมืองอุดรธานี ต.หมู่ม่น	๑.๐
TA๐๖๒๙๐๑	จ.กำแพงเพชร อ.คลองลาน ต.โป่งน้ำร้อน	๐.๕
TC๐๓๑๕๐๗	จ.อุดรธานี อ.เมืองอุดรธานี ต.บ้านดาด	๐.๕
-	-	-
-	-	-
-	-	-

๔. ค่าความชื้นในดิน (กรมทรัพยากรน้ำ/คณะกรรมการจัดการแม่น้ำโขง)

ภูมิภาค	ความชื้นในดิน ๑๓ ก.พ. ๖๙	ความชื้นในดิน ๑๓ มี.ค. ๖๙	แนวโน้ม
เหนือ	๐.๐๑ - ๐.๖๕	๐.๐๑ - ๐.๖๕	ปกติ
กลาง	๐.๐๑ - ๐.๖๕	๐.๐๑ - ๐.๖๕	ปกติ
ตะวันออกเฉียงเหนือ	๐.๐๑ - ๐.๖๕	๐.๐๑ - ๐.๖๕	ปกติ
ตะวันออก	๐.๐๑ - ๐.๖๕	๐.๐๑ - ๐.๖๕	ปกติ
ตะวันตก	๐.๐๑ - ๐.๖๕	๐.๐๑ - ๐.๖๕	ปกติ
ใต้	๐.๐๑ - ๐.๖๕	๐.๐๑ - ๐.๖๕	ปกติ

**๕. เรดาร์ตรวจอากาศ ณ วันที่ ๒๔ มีนาคม ๒๕๖๙ (กรมอุตุนิยมวิทยา)**

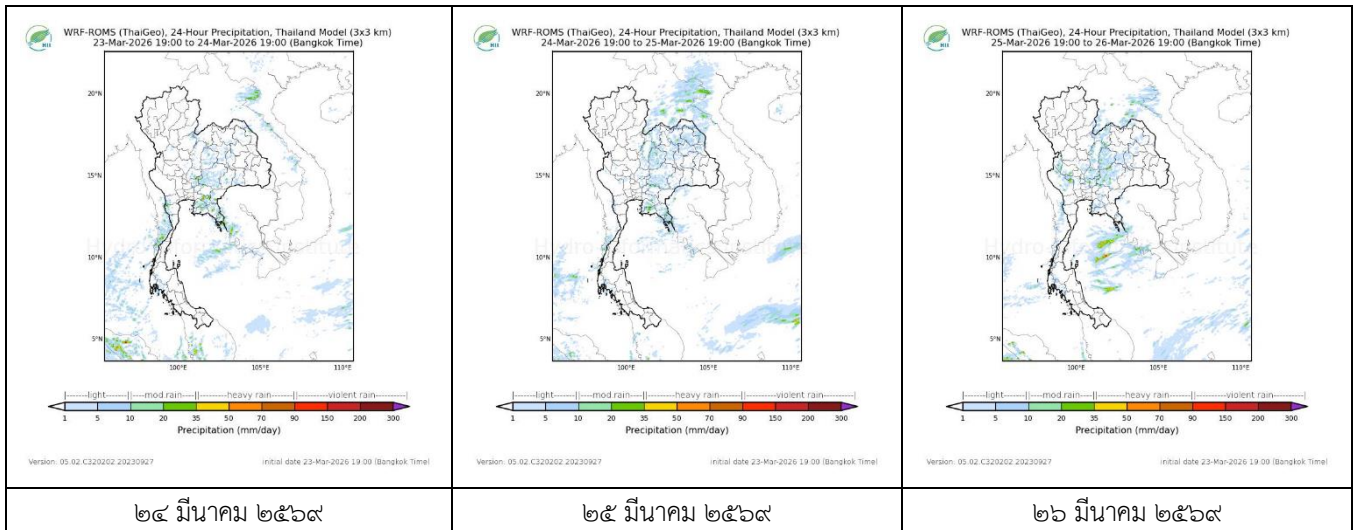


สถานีขอนแก่น เวลา ๐๙.๓๐ น.

สถานีระยอง เวลา ๐๙.๓๐ น.

จากเรดาร์ตรวจอากาศพบกลุ่มเมฆฝนบริเวณภาคตะวันออกเฉียงเหนือของประเทศไทย

**๖. แผนภาพคาดการณ์ฝนล่วงหน้า ๓ วัน (สถาบันสารสนเทศทรัพยากรน้ำ (องค์การมหาชน))**



**๗. สถานการณ์น้ำในแหล่งเก็บกักน้ำ ณ วันที่ ๒๓ มีนาคม ๒๕๖๙ (กรมชลประทาน กรมทรัพยากรน้ำ และสทช.)**

๗.๑ ปริมาณน้ำในอ่างขนาดใหญ่ ๔๙,๔๒๔ ล้าน ลบ.ม. คิดเป็นร้อยละ ๗๐ (ปริมาณน้ำใช้การได้ ๒๕,๘๘๕ ล้าน ลบ.ม. คิดเป็นร้อยละ ๕๕) ปริมาณน้ำในอ่างฯ เทียบกับปี ๒๕๖๘ (๔๖,๐๑๔ ล้าน ลบ.ม. คิดเป็นร้อยละ ๖๕) มากกว่าปี ๒๕๖๘ จำนวน ๓,๔๑๐ ล้าน ลบ.ม. ปริมาณน้ำไหลลงอ่างฯ จำนวน ๒๕.๓๒ ล้าน ลบ.ม. ปริมาณน้ำระบายจำนวน ๑๘๑.๖๗ ล้าน ลบ.ม. สามารถรับน้ำได้อีก ๒๑,๕๐๒ ล้าน ลบ.ม.

อ่างเก็บน้ำ	ความจุที่รวม. (ล้าน ลบ.ม.)	ปริมาตรน้ำในอ่าง		ปริมาตรน้ำใช้การได้		ปริมาตรน้ำไหลลงอ่าง		ปริมาตรน้ำระบาย		ปริมาตรน้ำรับได้อีก (ล้าน ลบ.ม.) (ความจุที่รวม-ปริมาณน้ำปัจจุบัน)
		ปริมาตร (ล้าน ลบ.ม.)	% น้ำเก็บกัก	ปริมาตร (ล้าน ลบ.ม.)	% น้ำใช้การ	วันนี้ (ล้าน ลบ.ม.)	เมื่อวาน (ล้าน ลบ.ม.)	วันนี้ (ล้าน ลบ.ม.)	เมื่อวาน (ล้าน ลบ.ม.)	
๑.ภูมิพล	๑๓,๔๖๒	๙,๙๑๘	๗๔	๖,๑๑๘	๖๓	๔.๔๑	๑.๖๒	๔๕.๐๐	๔๕.๐๐	๓,๕๔๔
๒.สิริกิติ์	๙,๕๑๐	๖,๖๓๕	๗๐	๓,๗๘๕	๕๗	๕.๗๖	๑.๗๙	๑๙.๙๘	๒๔.๗๗	๒,๘๗๕
๓.จุฬารัตน์	๑๖๔	๙๗	๕๙	๖๐	๔๗	๐.๓๑	๐.๓๕	๑.๗๖	๑.๗๕	๖๗

๔.อุบลรัตน์	๒,๔๓๑	๑,๓๙๓	๕๗	๘๑๒	๔๔	๐.๐๐	๐.๐๐	๘.๐๔	๘.๒๕	๑,๐๓๘
๕.ลำปาง	๑,๙๘๐	๑,๐๗๖	๕๔	๙๗๖	๕๒	๑.๐๖	๐.๐๐	๖.๒๓	๖.๒๔	๙๐๔
๖.สิรินธร	๑,๙๖๖	๑,๑๖๘	๕๙	๓๓๗	๓๐	๐.๐๐	๑.๖๐	๒.๐๖	๒.๐๖	๗๙๘
๗.ป่าสักชลสิทธิ์	๙๖๐	๓๗๒	๓๙	๓๖๙	๓๙	๐.๐๐	๐.๐๐	๓.๔๖	๓.๔๖	๕๘๘
๘.ศรีนครินทร์	๑๗,๗๔๕	๑๕,๔๘๘	๘๗	๕,๒๒๓	๗๐	๐.๙๖	๑.๘๓	๒๐.๐๐	๒๐.๐๖	๒,๒๕๗
๙.วชิราลงกรณ	๘,๘๖๐	๔,๘๖๓	๕๕	๑,๘๕๑	๓๒	๐.๔๘	๐.๐๐	๓๒.๐๑	๓๒.๑๓	๓,๙๙๗
๑๐.ขุนด่านปราการชล	๒๒๔	๖๑	๒๗	๕๖	๒๖	๐.๐๐	๐.๐๐	๑.๓๖	๑.๓๗	๑๖๓
๑๑.รัชชประภา	๕,๖๓๙	๓,๙๔๘	๗๐	๒,๕๙๗	๖๑	๓.๘๗	๕.๔๑	๑๔.๙๒	๑๕.๐๓	๑,๖๙๑
๑๒.บางยาง	๑,๔๕๔	๙๘๖	๖๘	๗๑๐	๖๐	๑.๑๗	๐.๖๗	๓.๒๑	๓.๑๕	๔๖๘

๗.๒ อ่างเก็บน้ำขนาดกลาง ๔๔๘ แห่ง มีปริมาณน้ำ ๓,๔๖๐ ล้าน ลบ.ม. (๖๒%) ปริมาณน้ำใช้การ ๓,๐๕๓ ล้าน ลบ.ม. (๕๙%)

๗.๓ แหล่งน้ำในพื้นที่นอกเขตชลประทาน ๑๐๒,๐๙๙ แห่ง มีปริมาณน้ำรวม ๖,๑๓๒ ล้าน ลบ.ม. (๗๒%)

๗.๔ แหล่งน้ำขนาดเล็กนอกเขตชลประทาน ๒๙๓ แห่ง ตรวจวัดโดยกรมทรัพยากรน้ำ เริ่มต้นฤดูแล้ง มีปริมาณน้ำ ๕๑๘.๐ ล้าน ลบ.ม. (๙๒%) ปริมาณน้ำปัจจุบัน ๓๘๘.๙ ล้าน ลบ.ม. (๖๙.๐%)

ภูมิภาค	จำนวน (แห่ง)	ปริมาณรวม (ล้าน ลบ.ม.)	ปริมาณน้ำ (ล้าน ลบ.ม.)							
			เดือน						ปัจจุบัน	
			ก.ย. ๒๕๖๘	ต.ค. ๒๕๖๘	พ.ย. ๒๕๖๘	ธ.ค. ๒๕๖๘	ม.ค. ๒๕๖๙	ก.พ. ๒๕๖๙	๓ มี.ค. ๒๕๖๙	ร้อยละ
เหนือ	๑๗,๒๔๙	๙๙๒	๙๗๒	๑,๐๒๓	๑,๐๗๒	๑,๐๖๔	๑,๐๕๑	๘๕๓	๘๖๘	๘๗
ตะวันออกเฉียงเหนือ	๕๔,๕๔๗	๔,๓๘๒	๔,๒๙๗	๔,๓๘๓	๔,๓๕๙	๔,๑๗๗	๔,๑๗๖	๓,๖๒๐	๓,๑๙๓	๗๒
กลาง	๑๖,๓๖๗	๑,๕๗๔	๑,๑๒๓	๑,๒๘๑	๑,๔๕๖	๑,๓๘๔	๑,๓๑๘	๑,๑๔๔	๑,๑๒๖	๗๑
ตะวันออก	๗,๘๐๔	๙๙๒	๙๓๙	๑,๑๔๔	๑,๑๗๓	๑,๑๒๐	๑,๑๒๐	๖๖๘	๗๘๙	๗๙
ตะวันตก	๒,๕๐๖	๑๙๒	๑๐๔	๑๒๒	๑๕๔	๑๕๐	๑๕๐	๑๑๘	๑๒๒	๖๓
ใต้	๓,๖๒๖	๓๓๘	๑๗๖	๑๘๒	๓๐๐	๒๙๔	๒๘๙	๑๔๑	๒๕๖	๗๕
รวม	๑๐๒,๐๙๙.๐๐	๘,๔๗๐	๗,๖๑๑	๘,๑๓๕	๘,๕๑๔	๘,๑๘๙	๘,๑๐๔	๖,๖๔๔	๖,๓๕๔	๗๕

๘. สถานการณ์น้ำในประเทศ ณ วันที่ ๒๑ - ๒๔ มีนาคม ๒๕๖๙ (กรมชลประทาน)

สถานี	แม่น้ำ	อำเภอ	จังหวัด	ระดับตลิ่ง (ม. รทก.)	ระดับน้ำ (ม.รทก.)				แนวโน้ม	เปรียบเทียบระดับตลิ่ง
					เสาร์ ๒๑ มี.ค.	อาทิตย์ ๒๒ มี.ค.	จันทร์ ๒๓ มี.ค.	อังคาร ๒๔ มี.ค.		
					P.๑	ปึง	เมือง	เชียงใหม่		
W.๑C	วัง	เมือง	ลำปาง	๕.๒๐	๐.๔๐	๐.๔๔	๐.๔๔	๐.๓๓	ลดลง	-๔.๘๗
Y.๑๖	ยม	บางระกำ	พิษณุโลก	๗.๓๐	๔.๗๘	๔.๘๑	๔.๘๒	๔.๗๓	ลดลง	-๒.๕๗
N.๗A	น่าน	เมือง	พิจิตร	๙.๘๗	๔.๔๒	๔.๔๔	๔.๒๑	๓.๖๘	ลดลง	-๖.๑๙
C.๒	เจ้าพระยา	เมือง	นครสวรรค์	๒๕.๗๐	๑๙.๑๓	๑๙.๑๕	๑๙.๑๕	๑๙.๑๐	ลดลง	-๖.๖๐
C.๑๓	เจ้าพระยา	สรรพยา	ชัยนาท	๑๖.๓๔	๗.๑๐	๗.๕๑	๗.๗๑	๗.๗๘	เพิ่มขึ้น	-๘.๕๖
M.๖A	มูล	สตึก	บุรีรัมย์	๗.๙๕	-๐.๑๔	-๐.๑๔	-๐.๑๔	-๐.๑๔	ทรงตัว	-๘.๐๙
M.๑๙๑	ลำตะคอง	เมือง	นครราชสีมา	๓.๕๐	๐.๘๔	๑.๐๒	๐.๙๘	๑.๐๙	เพิ่มขึ้น	-๒.๔๑
M.๗	มูล	เมือง	อุบลราชธานี	๗.๐๐	๒.๐๑	๑.๙๐	๑.๘๔	๑.๘๐	ลดลง	-๕.๒๐
M.๖๙	ลำเซบก	ตระการพืชผล	อุบลราชธานี	๗.๗๐	๒.๐๗	๒.๐๕	๒.๐๔	๒.๐๑	ลดลง	-๕.๖๙
X.๖๔	คลองท่าแซะ	ท่าแซะ	ชุมพร	๑๗.๑๓	๗.๕๐	๗.๕๐	๗.๔๙	๗.๔๙	ทรงตัว	-๙.๖๔
X.๒๐๓	ภาคใต้ฝั่งตะวันออกตอนบน	เมือง	นครศรีธรรมราช	๑๐.๕๐	๗.๙๘	๗.๙๔	๗.๙๐	๗.๘๖	ลดลง	-๒.๖๔
X.๒๗๔	แม่น้ำโก-ลก	แว้ง	นราธิวาส	๒๓.๕๐	๑๗.๙๗	๑๗.๙๖	๑๗.๙๖	๑๗.๙๖	ทรงตัว	-๕.๕๔
X.๓๗A	แม่น้ำตาปี	พระแสง	สุราษฎร์ธานี	๑๑.๗๐	๔.๔๓	๔.๔๕	๔.๔๑	๔.๔๐	ลดลง	-๗.๓๐

\*\*\* ยังไม่ได้รับรายงาน

### สถานการณ์ระดับน้ำสูงสุดในประเทศ ณ วันที่ ๒๔ มีนาคม ๒๕๖๙ (กรมทรัพยากรน้ำ)

รหัสสถานี	จุดตรวจวัด	เกณฑ์วิกฤติน้ำมาก (ม.รทก.)	ระดับน้ำ (ม.รทก.)
TA๑๐๐๒๒๐	จ.กรุงเทพมหานคร อ.ธนบุรี ต.วัดกัลยาณ์	๑.๔๖	๑.๐๗
TA๒๑๐๕๐๘	จ.ปัตตานี อ.สายบุรี ต.ตะลุบัน	๐.๖๓	๐.๓๕
TA๑๓๐๒๐๔	จ.นครปฐม อ.สามพราน ต.สามพราน	๒.๑๑	๑.๒๕
TA๑๐๐๒๑๙	จ.ปทุมธานี อ.เมืองปทุมธานี ต.บางปรอก	๒.๕๗	๑.๒๕
TA๑๓๐๒๐๒	จ.สมุทรสาคร อ.เมืองสมุทรสาคร ต.ท่าฉลอม	๑.๙๓	๐.๒๕
TA๑๓๐๒๐๓	จ.สมุทรสาคร อ.เมืองสมุทรสาคร ต.บ้านเกาะ	๒.๑๑	๐.๘๐
TC๐๒๐๕๑๒	จ.พะเยา อ.ดอกคำใต้ ต.ห้วยลาน	๓๗๔.๗๒	๓๗๒.๗๒
TA๑๓๐๒๐๕	จ.นครปฐม อ.นครชัยศรี ต.บางแก้วฟ้า	๑.๙๓	๐.๕๐
TA๑๙๑๙๑๘	จ.นครศรีธรรมราช อ.เข็รใหญ่ ต.เข็รใหญ่	๑.๖๓	๐.๒๙
TC๑๕๐๖๐๓	จ.ปราจีนบุรี อ.บ้านสร้าง ต.บางเตย	๒.๒๔	๑.๒๙

### ๙. สถานการณ์น้ำในพื้นที่ลุ่มน้ำโขง ณ วันที่ ๒๔ มีนาคม ๒๕๖๙ (คณะกรรมการจัดการแม่น้ำโขง)

สถานี	ระดับอ้างอิง (ม.รทก.)	ระดับตลิ่ง (ม.)	ระดับน้ำ (ม.)					เปรียบเทียบระดับตลิ่ง (ม.)	ผลต่างของระดับน้ำ (ม.)		แนวโน้ม
			๒๐ มี.ค.	๒๑ มี.ค.	๒๒ มี.ค.	๒๓ มี.ค.	๒๔ มี.ค.		๓ วัน ย้อนหลัง	๕ วัน ย้อนหลัง	
อ.เชียงแสน จ.เชียงราย	๓๕๗.๑๑๐	๑๒.๘๐	๒.๘๙	๓.๑๕	๓.๓๕	๓.๒๑	๓.๐๗	-๙.๗๓	-๐.๒๘	๐.๑๘	ลดลง
อ.เชียงคาน จ.เลย	๑๙๔.๑๑๘	๑๖.๐๐	๖.๑๒	๖.๐๐	๕.๘๘	๕.๗๐	๕.๔๒	-๑๐.๕๘	-๐.๔๖	-๐.๗๐	ลดลง
อ.เมือง จ.หนองคาย	๑๕๓.๖๔๘	๑๒.๒๐	๓.๐๖	๓.๐๒	๒.๘๓	๒.๗๕	๒.๖๕	-๙.๕๕	-๐.๑๘	-๐.๔๑	ลดลง
อ.เมือง จ.นครพนม	๑๓๒.๖๘๐	๑๒.๐๐	๒.๔๘	๒.๕๖	๒.๖๕	๒.๖๘	๒.๖๒	-๙.๓๘	-๐.๐๓	๐.๑๔	ลดลง
อ.เมือง จ.มุกดาหาร	๑๒๔.๒๑๙	๑๒.๕๐	๒.๘๐	๒.๘๒	๒.๙๐	๒.๙๕	๒.๙๔	-๙.๕๖	๐.๐๔	๐.๑๔	ลดลง
อ.โขงเจียม จ.อุบลราชธานี	๘๙.๐๓๐	๑๔.๕๐	๓.๐๘	๓.๑๑	๓.๑๔	๓.๑๙	๓.๒๕	-๑๑.๒๕	๐.๑๑	๐.๑๗	เพิ่มขึ้น

\*\*\*ยังไม่ได้รับรายงาน

### ๑๐. สถานการณ์เตือนภัย Early Warning ณ วันที่ ๒๔ มีนาคม ๒๕๖๙ (กรมทรัพยากรน้ำ)

การแจ้งเตือน	สถานี	การแจ้งเตือน	ช่วงเวลา
เตือนสีแดง (อพยพ)	-	-	-
เตือนสีเหลือง (เตือนภัย)	-	-	-
เตือนสีเขียว (เฝ้าระวัง)	-	-	-

\*\*\*ไม่มีสถานการณ์

### ๑๑. พื้นที่ติดตามและเฝ้าระวังสถานการณ์ธรณีพิบัติภัย ณ วันที่ ๒๔ มีนาคม ๒๕๖๙ (กรมทรัพยากรธรณี)

เนื่องจากในพื้นที่เสี่ยงภัยแผ่นดินถล่มมีปริมาณน้ำฝนไม่ถึงเกณฑ์การเฝ้าระวัง ประกอบกับไม่มีพื้นที่คาดการณ์ปริมาณน้ำฝนที่อาจก่อให้เกิดแผ่นดินถล่มล่วงหน้า จึงไม่มีพื้นที่ติดตามสถานการณ์ธรณีพิบัติภัยแผ่นดินถล่มและน้ำป่าไหลหลาก

### ๑๒. เหตุการณ์วิกฤติน้ำปัจจุบัน ณ วันที่ ๒๔ มีนาคม ๒๕๖๙ [๑๕.๐๐ น. (เมื่อวาน) - ๐๘.๐๐ น. (วันนี้)]

ไม่มีสถานการณ์

### ๑๓. สถานการณ์ภาวะน้ำท่วม และสถานการณ์ฝนแล้ง/ฝนทิ้งช่วง ณ วันที่ ๒๔ มีนาคม ๒๕๖๙ (ปก.)

ไม่มีสถานการณ์

#### ๑๔. ลักษณะอากาศ ๗ วันข้างหน้า (ระหว่างวันที่ ๒๓ - ๒๙ มีนาคม ๒๕๖๙) (กรมอุตุนิยมวิทยา)

ในช่วงวันที่ ๒๔ - ๒๙ มี.ค. ๖๙ ประเทศไทยตอนบนจะมีอากาศร้อนโดยทั่วไป และมีอากาศร้อนจัดบางพื้นที่ กับบมีฟ้าหลัวในตอนกลางวัน โดยมีฝนฟ้าคะนองบางแห่ง เนื่องจากความกดอากาศต่ำเนื่องจากความร้อนยังคงปกคลุมประเทศไทยตอนบน ในขณะที่ลมใต้และลมตะวันออกเฉียงใต้ที่พัดปกคลุมภาคตะวันออกเฉียงเหนือตอนล่าง ภาคกลางตอนล่าง และภาคตะวันออกจะมีกำลังอ่อนลง

สำหรับภาคใต้มีฝนน้อย โดยมีอากาศร้อนในตอนกลางวันตลอดช่วง เนื่องจากลมตะวันออกเฉียงใต้และลมตะวันออกเฉียงใต้กำลังอ่อนพัดปกคลุมอ่าวไทย ภาคใต้ และทะเลอันดามัน ส่วนบริเวณอ่าวไทยและทะเลอันดามันมีคลื่นสูงประมาณ ๑ เมตร บริเวณที่มีฝนฟ้าคะนองคลื่นสูงมากกว่า ๑ เมตร

#### ๑๕. ความช่วยเหลือพื้นที่ประสบปัญหาน้ำท่วมสะสมของกรมทรัพยากรน้ำ

ความช่วยเหลือในพื้นที่ประสบปัญหาน้ำท่วม ตั้งแต่วันที่ ๑ ตุลาคม ๒๕๖๘ - ๒๓ มีนาคม ๒๕๖๙

หน่วยงาน	จังหวัด	ปริมาณการสูบน้ำ (ลบ.ม.)	ปริมาณการแจกจ่ายน้ำอุปโภค (ลิตร)	ประโยชน์ที่ได้รับ			
				อุปโภค-บริโภค		พื้นที่เกษตร (ไร่)	
				ครัวเรือน	ประชากร	ไร่	ชนิดพืช
สท.๑	เชียงราย	๒๒,๕๐๐	-	-	-	-	-
	แม่ฮ่องสอน	-	๑,๙๒๐	-	๑,๙๒๐	-	-
	ตาก	๔๔๒,๕๐๐	-	๒๕๐	๗๘๕	๑,๒๐๐	ชุมชน
สท.๒	เพชรบูรณ์	๑๕๘,๗๖๐	-	-	๖๙๐	-	-
	สระบุรี	๗๔๐,๒๘๐	-	๑,๐๐๐	๓,๖๘๔	-	-
	นครสวรรค์	๗๔๐,๘๘๐	-	๑,๗๕๘	๓,๘๕๐	๕๐๐	นาข้าว, อ้อย
	สิงห์บุรี	๗,๔๒๔,๖๖๐	-	๔,๕๕๗	๑๓,๔๖๘	๖๖	กล้วย, มะม่วง
	อ่างทอง	๑,๐๘๕,๒๘๐	๗๒๐	๑,๓๔๘	๔,๒๘๐	๒๐	ชุมชน
	ปทุมธานี	๓,๔๑๘,๒๐๐	-	๘๖๐	๓,๖๕๐	๕,๐๐๐	ผักสวนครัว
สท.๓	อุดรธานี	๓,๐๗๖,๔๑๖	-	๑๖,๒๖๙	๓๗,๕๐๗	-	-
	เลย	๑,๔๕๓,๘๒๔	-	๘๘,๘๑๗	๒๔๑,๗๒๕	-	-
	หนองคาย	๔๘,๙๒๔	-	๑๓๘	๑,๑๑๐	-	-
สท.๔	ขอนแก่น	๓,๙๒๕,๘๐๐	-	๒๔,๗๑๕	๓๙,๕๑๓	-	-
สท.๕	นครราชสีมา	๑๙๘,๒๐๐	-	๒,๘๐๙	๘,๑๙๓	-	-
	ศรีสะเกษ	๑,๖๙๙,๒๑๐	-	๑,๔๗๙	๗,๗๓๙	๗,๘๐๐	นาข้าว
	บุรีรัมย์	๑๔,๐๐๐	-	๖๕๐	๒,๐๐๐	๑๐๐	นาข้าว
สท.๖	ปราจีนบุรี	๙,๐๐๐	-	๕๕	๕๐๐	-	-
สท.๗	นครปฐม	๖,๐๐๓,๖๖๐	-	๒๕,๖๑๔	๖๐,๗๖๗	๗,๘๐๐	ข้าว, มะม่วง, มะพร้าว
	ราชบุรี	๓๙๐,๐๓๐	-	๑,๖๐๓	๔,๓๘๐	๙๐๐	ข้าว, มะม่วง, มะพร้าว
	สุพรรณบุรี	๓,๔๖๐,๙๓๐	-	๗,๓๒๕	๒๔,๑๓๗	๑๔,๔๑๙	นาข้าว
สท.๘	พัทลุง	๗๖๕,๗๒๐	-	๓,๒๐๐	๖,๐๐๐	๕,๐๐๐	ชุมชนบ้านเรือน ค่าขาย, สนง.บ้านพักราชการ, ชาวบ้าน
	ปัตตานี	๓๗๖,๙๒๐	-	๔,๐๐๐	๑๔,๐๐๐	๒,๕๐๐	ชุมชนบ้านเรือน, มัสยิด, โรงเรียน, ภาคเอกชน, ศูนย์ราชการ, ชาวบ้าน ฯ
	สงขลา	๖,๑๓๗,๘๖๘	๒๘๕,๖๘๐	๒๒,๑๒๗	๗๕,๓๒๖	๔๘,๐๐๐	ชุมชนบ้านเรือน, มหาวิทยาลัย โรงเรียน, วัด, ภาคเอกชน, ศูนย์ราชการ, ชาวบ้าน ฯ
	นครศรีธรรมราช	๘๕๙,๖๘๐	-	๖๐,๐๐๐	๒๔๐,๐๐๐	๘,๐๐๐	ปาล์ม/ชุมชนบ้านเรือน/วัด/สถานศึกษา/ชุมชนบ้านเรือน, มัสยิด, โรงเรียน, ภาคเอกชน, ศูนย์ราชการ, ชาวบ้าน ฯ
	ยะลา	๗๗,๗๖๐	-	๑,๓๐๐	๕,๐๐๐	๓,๐๐๐	ทุเรียน/มะพร้าว/ยางพารา/ชุมชน/นาข้าว
สท.๙	พิจิตร	๒๔๕,๘๒๐	๕๐๔	๑,๕๘๔	๓,๒๕๒	๗,๕๐๐	นาข้าว
	อุตรดิตถ์	๕,๗๖๐	๑๒๑,๐๐๒	๑,๘๙๘	๔,๖๙๗	-	-

	สุโขทัย	๓๓๙,๐๐๐	๕๕๒	๖๒๘	๒,๒๒๑	๒,๑๓๐	นาข้าว
	พิษณุโลก	๙๕,๘๘๐	๓๘๐	๖๓	๙๔๐	๒๐๑	นาข้าว
	แพร่	๑๔๘,๔๔๐	-	๔,๐๕๐	๑๒,๑๕๑	-	
สทท.๑๐	พังงา	๔๘,๐๐๐	-	๖๘๒	๒,๓๘๗	๗๕	ชุมชน
	ชุมพร	๕๑๐,๐๐๐	-	๔๕	๒๐๐	๙๘	ชุมชน
	สุราษฎร์ธานี	๓๙๕,๗๖๐	-	๑๑,๖๕๖	๔๕,๑๕๒	๗,๕๗๐	ชุมชน,ทุเรียน,มังคุด,เงาะ,พีชผักสวนครัว
สทท.๑๑	อุบลราชธานี	๒,๖๒๘,๓๖๐	-	๑,๖๒๔	๖,๐๘๐	-	
	๓๔ จังหวัด	๔๖,๙๔๘,๐๒๒	๔๑๐,๗๕๘	๒๙๒,๑๐๔	๘๗๗,๓๐๔	๑๒๑,๘๗๙	-

.....  
 จึงเรียนมาเพื่อโปรดทราบ

**นายธีระชุน บุญสิทธิ์**  
**อธิบดีกรมทรัพยากรน้ำ**  
 ประธานคณะกรรมการศูนย์ปฏิบัติการ  
 ทรัพยากรธรรมชาติและสิ่งแวดล้อม (ด้านทรัพยากรน้ำ)